

NOI DATE DESPRE AȘEZAREA CULTURII HAMANGIA DIN ZONA MANGALIEI

ION PÂSLARU, SORIN COLESNIUC*

Keywords: Hamangia, Mangalia, pottery analysis, figurines, lithics

Abstract: Since 2006, the area to the south-west of Mangalia, in the vicinity of the Mangalia lake, has been developing as a new residential area, Dobrogea I, yielding the remains of a new Hamangia site. The archaeological research took place in 2006 and 2007 in two main areas of the site, to the south-east and to the north. A large number of habitations and sunken huts were exposed. Among the archaeological finds we mention a large number of pot sherds, figurines, lithic industry and animal remains.

Another Hamangia site was discovered in 2007 in the area of the monastery on the left bank of the Tătlăgeacu Mare bank, south east of the 23 August village. From the fresh ploughed soil were collected pot sherds, an impressive number of lithic splinters, a few cores and a many microliths, among which scrapes and small flints plates.

The preliminary results of our studies on the Hamangia sites allow us to presume that there are at least three such Neolithic sites around the city of Mangalia. The new excavations offer us the opportunity of further research regarding the latest stage of the Hamangia culture and of its connections with other contemporary cultures.

Cuvinte cheie: Hamangia, Mangalia, analiză ceramică, statuete, industrie litică.

Rezumat: În anul 2006, terenul din partea de sud-vest a municipiului Mangaliei a fost lotizat, pentru crearea unui nou cartier rezidențial – *Dobrogea I*, descoperindu-se urmele unei așezări neolitice aparținând culturii Hamangia. Aceasta era situată pe un platou nu prea înalt de lângă lacul Mangalia. Noua așezare a fost cercetată în două zone principale în 2006 și 2007: în sud-est și în nord. Au fost cercetate un număr mare de locuințe de si bordeie. Săpăturile au adus la lumină statuete antropomorfe, foarte numeroase fragmente ceramice, diverse piese litice și oase de animale.

O altă așezare a culturii Hamangia a fost identificată în anul 2007 în zona mănăstirii de pe malul stâng al lacului Tătlăgeacu Mare, la sud-est de localitatea 23 August, au fost descoperite o serie de materiale arheologice. Au fost recoltate din solul proaspăt arat fragmente ceramice, un număr impresionant de așchii de silex, câteva nuclee și multe piese microlitice, între care răzuitoare și plăcuțe de silex.

Rezultatele preliminare ale studiilor asupra monumentelor culturii Hamangia, ne duc la concluzia că în jurul Mangaliei sunt cel puțin trei așezări neolitice aparținând acestei culturi. Descoperirea noilor așezări ne dă posibilitatea unor cercetări mai aprofundate, referitoare la faza târzie a culturii Hamangia și a rolului ei în raporturile cu alte culturi sincrone cu ea

Istoricul cercetărilor neoliticului din zona Mangaliei își are începutul în anii '50 ai secolului al XX-lea, când, în jurul Mangaliei, în anul 1952, au fost descoperite materiale preistorice interpretate de D. Berciu ca aparținând culturii Hamangia¹. Materialele arheologice au ajuns în muzeele din Mangalia și Constanța. Mai târziu, cercetătorii Muzeului de Istorie Națională și Arheologie Constanța au publicat detaliat aceste materiale aflate în

¹ D. Berciu, *Une civilization neolitique recement decouverte en Roumanie: la civilization Hamangia*, în *Nouvelles etudes d'histoire*, I, București, 1955; D. M. Pippidi și D. Berciu, *Din istoria Dobrogei I*, București, 1965. D. Berciu, *Cultura Hamangia I*, București, 1966. p. 20, 25-28, 40, 41, 62, 66, 67, 71, 76, 77, 80-82, 102, 110, 280.

*Muzeul de Arheologie „Callatis” Mangalia.

colecțiile muzeale². Despre condițiile descoperirii lor la Mangalia, autorii ne informează că, în imediata apropiere a lacului Mangalia, de vest a podul peste lac, cu ocazia unor lucrări de interes public, probabil construcțiile pentru unitatea militară, s-a descoperit o necropolă de înhumăție. Dintr-o serie de materiale din această necropolă provin „două topoare de piatră, un număr de 15 vase întregi, un idol fragmentar de lut, o frumoasă brățară de marmură, două brățări întregi din scoică *Spondylus gaederopus* și un fragment de brățară din scoică *Spondylus*³.”

În anul 1959, lângă satul Limanu, locuitorii din comunele Albești și Limanu au participat la îndiguirea lacului Mangalia cu scopul creării unei crescătorii piscicole. Digul a fost făcut în zona unde, în prezent, trece drumul de la șoseaua Mangalia-Albești către satul Limanu. Pământul pentru dig a fost excavat de către muncitori de pe o terasă de lângă lac, în apropierea unor clădiri ale fostei I.A.S. Mangalia⁴.

Ca urmare, au fost descoperite materiale arheologice aparținând necropolei și așezării culturii Hamangia. Printre acestea sunt: unelte de silex (lamele, răzuitoare) și piatră (trei dălți și trei dălțițe din piatră șlefuită și un topor), un împungător de os, 25 de vase întregi și 3 vase fragmentare, trei brățări întregi din scoică *Spondylus gaederopus* și două fragmente, coliere de perle din scoică *Spondylus* (700 de mărgelile tubulare) și un inel din scoică. Toate materialele provin din necropola de înhumăție. Două vase din această colecție au fost publicate ca provenind de la Mangalia⁵, deși ele sunt din cimitirul de la Limanu⁶. Un vas de marmură împreună cu alte trei vase de lut au fost publicate de N. Harțuche ca inventar al unui singur mormânt⁷. Însă, un mic obiect din marmură, în formă de ou, cu baza tăiată, găsit împreună cu vasul de marmură, nu a fost publicat de N. Harțuche⁸. După părerea cercetătoarei D. Galbenu, acest obiect în formă piramidală pare să fi fost folosit pentru frecat sau pisat⁹.

În anul 1960, D. Galbenu a efectuat o săpătură pe locul de unde se luase pământ pentru indiguirea lacului Mangalia¹⁰. Domnia sa a trasat un șant paralel cu malul lacului, nu prea departe de locul îndiguirii. Pământul viu a fost de la nivelul de 0,8 m până la 1,0 m. În partea de vest a fost găsit un mormânt distrus, conținând un craniu de animal, o brățara din scoica *Spondylus*, două lame de silex și câteva fragmente ceramice aparținând culturii Hamangia. Craniul aparținea speciei *hydruntinus hydruntinus*¹¹. Cercetătoarea a considerat că materialul aparținând culturii Hamangia, din zona necropolei, a fost adus probabil din imediata apropiere, unde se afla o așezare a culturii Hamangia, sau din zona mormintelor distruse.

La 500 m spre nord-est de cimitirul neolitic, în urma trasării unui șanț de pe un alt promontoriu de lângă lacul Mangalia, au fost recoltate materiale arheologice aparținând culturii Hamangia, care provin dintr-o așezare a acestei culturi. După părerea cercetătoarei, formele și decorul vaselor din necropola de la Limanu sunt asemănătoare cu cele descoperite în necropola de la Mangalia.

² V. Volschi, M. Irimia, *Descoperiri arheologice la Mangalia și Limanu, aparținând culturii Hamangia*, Pontica 1, 1968, p. 45-87.

³ *Ibidem*, p. 45-58, fig. 1-17.

⁴ *Ibidem*, p. 58,

⁵ Pippidi, Berciu, *op.cit.*, p. 35, fig. 4

⁶ D. Galbenu, *Așezarea și cimitirul de la Limanu*, Materiale 9, 1970, p. 82.

⁷ N. Harțuche, *Un vas de marmură descoperit într-un mormânt de tip Hamangia*, RevMuz 5, 1966, p. 445.

⁸ Volschi, Irimia, *op. cit.* p. 81-82;

⁹ Galbenu, *op. cit.*, 1970, p. 82.

¹⁰ *Ibidem*, p. 78-86

¹¹ P. Samson, C. Rădulescu, *Asupra prezenței lui Hydruntinus hydruntinus în postglaciarul Dobrogei*, în *Lucrările Institutului de speologie „Emil Racoviță”*. V, București, 1966, p. 251 și urm.

În existența culturii Hamangia, cercetătorii constată mai multe faze. După D. Berciu există cinci faze (Hamangia I, II, III, IV, V). Însă, după cum nota cercetătorul „nu ne îngăduie încă să deosebim clar perioada a IV-a de perioada a III-a și nici de perioada a V-a”¹².

T. Dimov, din Bulgaria, constată patru faze. A treia fază a dezvoltării culturii Hamangia, după Dimov, este faza Ceamurlia de Jos, iar a patra și ultima fază (Hamangia IV și V) este faza Techirgiol¹³.

P. Hașotti, în monografia sa, împarte cultura Hamangia în trei faze: Hamangia I – Durankulak, Medgidia „Cocoașă” și Cernavodă; Hamangia II – Baia Golovița, Grădiștea-Coslogeni, Medgidia-Satu Nou, Techirgiol; Hamangia III – Ceamurlia de Jos, Târgșor „Urs” și altele¹⁴. În loc de Hamangia V (D.Berciu), Hamangia IV și V (T.Dimov), „faza Mangalia”(E.Comșa), P. Hașotti propune „etapa IIIc”¹⁵ El subliniază însă că această ultimă etapă nu se poate caracteriza exclusiv prin cele câteva vase puternic canelate.

Materialele din necropolele de la Mangalia și de la Limanu au fost atribuite fazei târzii a culturii Hamangia¹⁶. Pentru acestea, care încheie evoluția culturii Hamangia, E. Comșa a propus denumirea „faza Mangalia”¹⁷. Această denumire a fost criticată de P. Hașotti, care a subliniat că „însăși denumirea de „faza Mangalia”, presupune o serie de neajunsuri, deoarece a fost dată pe baza unor materiale nerecoltate din săpături sistematice și a intrat în circulație pe baza aspectului mai deosebit al ceramicii dintr-o necropolă necercetată sistematic”¹⁸.

Analizând materialele din necropolele de la Mangalia și de la Limanu, cercetătorii au subliniat faptul că ele sunt eterogene¹⁹. În ceea ce privește vasele din necropola de la Mangalia, P. Hașotti remarcă faptul că „nu toate vasele se pot încadra în Hamangia IIIc”²⁰. Anterior, același cercetător a subliniat că, referitor la ultima fază a culturii Hamangia, dispunem de puține date²¹. Această situație s-a păstrat până de curând, când s-au efectuat noi cercetări în zona Mangaliei.

În anul 2006, după ce terenul din partea de sud-vest a municipiului a fost lotizat, pentru crearea unui cartier rezidențial – *Dobrogea I*, am descoperit urmele unei aşezări neolitice aparținând culturii Hamangia²². Așezarea este situată pe un platou nu prea înalt de lângă lacul Mangalia (fig. 1). Purtătorii culturii Hamangia au ales acest loc deoarece aici ei au găsit o suficientă biomasă nutritivă și apă potabilă, dar și pentru că se afla în apropierea Mării Negre. Partea sudică a platoului coboară spre liman, iar partea nordică se întinde departe spre lacul cu apă dulce. În partea vestică panta scade ușor și se transformă într-o vale care coboară spre mare. Partea estică prezintă o pantă ușoară, care se întinde pe 800 m și apoi coboară spre malurile Mării Negre și ale lacului Mangalia. Am putut stabili că aşezarea se întinde pe o mare suprafață, cca 600 x 500 m, pe panta lină a dealului, între malul stâng al lacului Mangalia și șoseaua Mangalia-Albești.

¹² D. Berciu, *Cultura Hamangia I*, București, 1966, p. 110

¹³ Тодор Димов, Топография, стратиграфия и архитектура на селищата от праисторическата култура Хаманджия в Добруджа. Добруджа, 21/20036 Варна, 2004, с.123-144.

¹⁴ P. Hașotti, *Epoca neolitică în Dobrogea*. Biblioteca Tomitană, I, Constanța, 1997, p. 25-28

¹⁵ *Ibidem*, p.41

¹⁶ Berciu, *Cultura Hamangia*, passim.

¹⁷ E.Comșa, *Neoliticul județului Constanța*, în RevMuz 5, 1977, p. 68.

¹⁸ P.Hașoti, *Noi date privind difuziunea culturii Hamangia*, Pontica 17, 1984, p. 29-30.

¹⁹ Silvia Marinescu-Bîlcu, *Asupra unor aspecte ale raporturilor dintre culturile Precucuteni și Hamangia*, Pontica 5, 1972, p. 29-38.

²⁰ Hașoti, *Epoca neolitică în Dobrogea*, Constanța, 1997, p. 32.

²¹ Hașoti, *Noi date privind difuziunea culturii Hamangia*, p. 29.

²² I. Pâslaru, S.Colesniuc, *Cercetările arheologice în punctul Dobrogea I – Mangalia, CCA - Campania 2006*, 2007.

În timpul cercetărilor a fost stabilită următoarea stratigrafie a așezării: deasupra straturilor culturale se afla un strat de cernoziom, a cărui grosime era de la 0,40 până la 0,80 m. Sub stratul de cernoziom am observat un strat de pământ negru cu grosimea 0,20 – 0,40 m, în care au fost găsite materiale arheologice, resturi de vetre și locuințe. Urmează un strat de loes galben, în care erau construite bordeiele. O stratigrafie asemănătoare a fost descoperită și la Megidia – „Cocoașe”, unde stratul cultural a avut grosimea de aproximativ 0,40 m²³.

Practic, așezarea a fost cercetată în două zone principale: în sud-est și în nord, în funcție de demararea lucrărilor de construcție a noilor locuințe pe loturile primite (fig. 2). În partea sud-estică am descoperit trei locuințe și câteva vetre, iar în partea nord-vestică – 11 locuințe adâncite până la 1,20 m. Materialele găsite de noi sunt reprezentate, în general, de fragmente ceramice ornamentate și neornamentate, oase de animale, fragmente de rășnițe din piatră, așchii și unelte din silex, precum și două statuete antropomorfe.

În partea nordică a așezării, pe lotul 36 (parceta 12), în șanțurile de fundație am observat urmele a șase complexe (locuințe), iar în imediata apropiere am descoperit și un bordei (fig. 3,I). Bordeiul avea forma ovală, cu dimensiunile 1,50 x 2,50 m și era adâncit în loes până la 0,60 m (1,20 m de la suprafață). Intrarea era, probabil, dinspre partea vestică sau sudică. Vatra rotunjită a fost construită din lut și amplasată în partea sud-estică a locuinței. Lângă vatră, în partea nordică și spre pereții bordeiului am găsit numeroase fragmente ceramice, piese din silex și o statueta antropomorfă din lut ars. (fig. 13/1)

Alte patru locuințe (semibordeie) au fost descoperite pe lotul 25 (parceta 11). Într-o locuință am descoperit o bucată de piatră sculptată, fragmente ale unor vase întregibile și un fragment pictat în benzi, cu vopsea de culoare negru-marونیu, care au fost pictate după ardere (fig. 13/2).

În partea sudică a așezării, pe lotul 40 (parceta 16), am descoperit un bordei de forma rotundă cu diametrul de 4,0 m, adâncit în pământ până la 0,50 m. La intrare erau trei trepte. În partea de sud-vest se aflau resturile unei vetre. Un alt bordei am descoperit în imediata apropiere, pe lotul 41, unde vatra a fost construită din câteva pietre. Aceste două locuințe conțineau un număr mare de fragmente ceramice ornamentate. (fig. 4 și fig. 5)

Mai departe spre vest, pe parceta 16 a lotului 46, în partea nordică a șanțurilor de fundație, am găsit numeroase fragmente ceramice. După ce am săpat încă o secțiune, am ajuns la un bordei, pe care l-am urmărit până la nivelul stratului galben (fig. 3,2). Bordeiul a avut forma ovală, cu dimensiunile 2,00 x 2,50 m și adâncimea în loes până la 0,45 m. În bordei am găsit câteva vase fragmentate (fig.6), oase de animale și fragmente ale unor rășnițe. La distanța de 4 m spre est, pe lotul 45, au fost găsite rămășițele unui cuptor, care consta într-o aglomerare de bulgări din lut ars și zgură.

În partea de sud-vest a fundației lotului 50 (parceta 16) am găsit urmele unei locuințe, iar în partea sudică o mică groapă cu oase de animale. Groapa a avut diametrul de 0,4 m și adâncimea 0,70 m de la suprafață. În stratul de pământ negru, la adâncimea de 0,40 m, în partea nordică, a fost descoperită o statueta feminină din os, cu dimensiunile: 2 cm înălțime și 0,8 cm lățime (fig. 13/4). Din stratul cultural provin: fragmente ceramice, oase de animale și fragmente de rășnițe din piatră.

În șanțurile de fundație de pe lotul 67 (parceta 16) au fost găsite urmele unei locuințe, de formă ovală, ale cărei dimensiuni sunt: lungimea 5 m și lățimea 3 m. Stratigrafia arată că sub stratul vegetal (0,20 m) se află un strat de cernoziom (0,30 m) sub care, în pământul negru, am găsit pietre din gresie și calcar, fragmente ceramice și oase de animale. Acest strat

²³ Hașoti, *Observații asupra ceramicii dint-un complex al culturii Hamangiade la Megidia-“Cocoașă”, SCIVA 37, 1986, 2, p. 119-131.*

cultural a avut grosimea de până la 0,30 m, după care, la adâncimea 0,80 m a apărut stratul de loes.

În anul 2007, lotizările cartierului *Dobrogea I* au fost în continuare cercetate. Prin urmare, au fost descoperite materiale noi între care: figurine zoomorfe, un fragment de vas pictat cu vopsea neagră, fragmente de capace şi de tigaie. În timpul săpării şanţului pentru canalizare şi apă potabilă, orientat vest - est, aflat între parcelele 16 (din sud) şi parcela 15 (din nord), am depistat urmele a 11 locuinţe de tip bordei (fig. 2), care conţineau: fragmente ceramice, chirpici, oase de animale, aşchii de silex, râşniţe şi alte obiecte din piatră.

Multe oase de animale şi fragmente ceramice au fost descoperite pe lotul 60 (parcela 16). Printre formele ceramice am descoperit un pahar ornamentat cu linii încizate umplute cu vopsea albă, fragmente cu ornamente de tip *copac* în interior şi exterior, fragmente de tigaie (fig. 7). La mică distanţă, pe lotul 32 (parcela 17) au fost găsite două statuete zoomorfe fragmentare (fig. 13/5). După cum se ştie, până acum este cunoscută o singură statueta zoomorfă apărută la Ceamurlia de Jos.

În primăvara anului 2007, în zona mănăstirii de pe malul stâng al lacului Tătlăgeacu Mare, la sud-est de localitatea 23 August, au fost depistate materiale arheologice (fig. 8). Am recoltat de la suprafaţa solului, care fusese arat, fragmente ceramice (fig. 9), un număr impresionant de aşchii de silex, câteva nuclee şi multe piese microlitice, între care răzuitoare şi plăcuţe de silex (fig. 10). A devenit foarte clar că în zonă este o nouă aşezare a culturii Hamangia. Întinderea aşezării, după răspândirea materialelor arheologice, poate fi estimată ca fiind de 400 x 300 m. Fragmentele ceramice, de mici dimensiuni, constau din: buze, funduri şi pereţi de vase. În ce priveşte materialul litic, atragem atenţia asupra unei dălţi din rocă de culoarea neagră şlefuită.

Printre materiale descoperite în aşezarea din cartierul *Dobrogea I*, mai numeroase sunt fragmentele ceramice. Ceramica din această aşezare poate fi împărţită, după funcţionalitate, în două grupuri principale: ceramica de uz comun şi ceramica fină. Prima grupă este reprezentată de numeroase fragmente, însă vase întregi nu au fost descoperite deocamdată. Pereţii acestor fragmente sunt groşi şi reprezintă fără îndoială vase mari, de provizii. Arderea vaselor se făcea la foc deschis şi, de aceea, ea nu este uniformă. Sunt cunoscute fragmente decorate cu vârci paralele, verticale, oblice. Gâtul vaselor este bine netezit.

În ceea ce priveşte ceramica fină, ea este mai bogată şi variată ca formă şi decor. Pasta din care erau efectuate vasele este bine frământată, pereţii sunt subţiri, arderea este bună, iar suprafeţele, în general, sunt lustruite.

Repertoriul formelor este relativ bogat şi reprezentat de: străchini, castroane şi pahare (fig. 11 şi fig. 12). Străchinile au corpul bine profilat. Paharele au diferite forme şi sunt acoperite de ornamente incizate şi încrustate cu vopsea albă. Alte forme sunt reprezentate de vase cu corp bombat şi gât cilindric. Comparatia ceramicii din aşezarea *Dobrogea I* cu cea din necropolele Mangalia şi Limanu ne permite să remarcăm asemănarea dintre ele. Paharele din aşezare au perfecte analogii cu paharele din necropola Mangalia.

Unele vase din aşezare au profile baroce, fapt subliniat de către D. Berciu pentru fazele târzii ale culturii Hamangia, care au şi „o încrustaţie cu materie făinoasă albă”²⁴.

Studiind materiale din cimitirul şi aşezarea de la Limanu şi din necropola de la Mangalia, D. Galbenu a împărţit toate vasele descoperite în câteva tipuri²⁵:

²⁴ Berciu, *Cultura Hamangia*, p. 110.

²⁵ Galbenu, *op. cit.*, p. 82.

- 1- Vase cu corpul globular între care:
 - a) vase cu gâtul înalt, câteodată tras în afară, cu corpul ușor bitronconic, uneori decorate pe tot corpul;
 - b) vase cu gâtul scurt și decorate pe toată suprafața cu caneluri;
 - c) vase cu gâtul scurt și proeminente ;
- 2 - Vase cu corpul bitronconic sau în formă de pară, cu buza ușor trasă în afară;
- 3- Vas-cană cu toartă, decorat cu caneluri pe toată suprafața.

În ornamentarea vaselor din așezările și necropolele de la Mangalia și de la Limanu putem constata prezența elementelor străine, aparținând culturii Precucuteni, fapt remarcat de S. Marinescu-Bîlcu. Este vorba despre vasele bitronconice decorate „fie cu linii incizate, fie cu benzi incizate și caneluri”²⁶.

Despre alte elemente străine, caracteristice sfârșitului culturii Hamangia, când se cristalizează un contact direct între cultura Hamangia și cultura liniar-ceramică, a atras atenția D. Berciu, subliniind prezența decorului culturii liniar-ceramice în materialele provenind de la Mangalia. „Factorul liniar-ceramic se resimte și în valea Dunării și uneori el răzbate până spre litoralul mării”²⁷. Pe o serie de fragmente ceramice de la Mangalia întâlnim o decorație incizată, formată din linii paralele cu tipică liniuță - „notă” a culturii ceramicii liniare.

După S. Marinescu-Bîlcu, primul contact între sfârșitul culturii ceramicii liniare cu ceramică decorată cu note muzicale și cultura Hamangia, la fel ca și între purtătorii culturii Hamangia și cei ai culturii Precucuteni, se va fi putut petrece și în preajma Mării Negre sau a Dunării dobrogene²⁸. Cum remarca cercetătoarea, cultura Hamangia și cultura Precucuteni au unele asemănări de forme (pahare cu gât înalt, străchini) și tehnica decorativă a ceramicii, fapt explicat ca rezultat al raporturilor între cele două culturi, pe parcursul evoluției lor²⁹.

În ce privește materialul ceramic al așezării din cartierul *Dobrogea I*, atragem atenția asupra câtorva fragmente pictate. Unul cu benzi, din locuința 3, lot 25, parcela 9 (fig. 13/2) și fundul uni vas pictat cu un cerc și cruce, precum și linia circulară pe partea de jos a corpului din locuința de pe lotul 60, parcela 16 (fig. 13/6). Un alt fragment de buză, al unui vas pictat cu benzi, provine din așezarea neolitică „Mănăstirea” de lângă comuna 23 August (fig. 13/7) Pictura are culoarea neagră și este realizată cu grafit.

Apariția ceramicii grafitate în zona Dobrogei este remarcată de cercetători la nivel Boian IV – Karanovo V³⁰. Descoperirea acestui fel de ceramică poate fi interpretată ca datorându-se existenței unor contacte cu Boian.

În ceea ce privește plastica din așezarea neolitică, din zona cartierului *Dobrogea I*, trebuie precizat că, deocamdată, au fost descoperite două reprezentări ale plasticii antropomorfe și două ale celei zoomorfe. Plastica antropomorfă este reprezentată de o statueta miniaturală feminină, confectionată din os, și un idol din lut ars, care reprezintă o nouă variație de formă a plasticii stilizate, unde totuși este prezent un element propriu al plasticii aparținând culturii Hamangia – capul redat în forma unei coloane înalte (fig.13/1). El seamănă într-o oarecare măsură cu statueta de tip C, descoperită de D. Berciu în necropola de la Cernavodă³¹.

Statueta miniaturală din os, având dimensiunile 2 x 0,8 cm (fig. 13/4), seamănă cu exemplarul găsit în mormântul nr. 644 din necropola de la Durankulak³². Ea aparține tipului

²⁶ Marinescu Bîlcu, *op. cit.*, p. 30.

²⁷ Berciu, *Cultura Hamangia*, p. 25.

²⁸ Marinescu Bîlcu, *op. cit.*, p. 34.

²⁹ *Ibidem*, p. 36.

³⁰ Hașoti, *Epoca neolitică în Dobrogea*, p. 96.

³¹ Berciu, *Cultura Hamangia*, I, p. 102, fig. 57/3.

³² I. Vaisov, *Pogrebenie s idoli ot praistoriceskya nekropol krai selo Durankulak, Tolbuhinski ocrag*, Sbornik Dobrogea 4, 1987, p. 77-82.

A, care redă un personaj feminin „în picioare”. Amintim că din necropola Mangalia provine și un idol fragmentar de lut, atribuit de D. Berciu tipului A³³.

Două statuete zoomorfe fragmentare au fost găsite pe lotul 32, parcela 17 (fig. 13/5). Ele pot fi comparate cu singura statueta zoomorfă găsită în așezarea de la Ceamurlia de Jos³⁴.

Rezultatele preliminare ale studiilor noastre, asupra monumentelor culturii Hamangia, ne duc la concluzia că în jurul Mangaliei sunt cel puțin trei așezări neolitice aparținând acestei culturi. Descoperirea noilor așezări ne dă posibilitatea unor cercetări mai aprofundate, referitoare la faza târzie a culturii Hamangia și a rolului ei în raporturile cu alte culturi sincrone cu ea.

³³ Berciu, *Cultura Hamangia*, p. 102, fig. 57/1.

³⁴ *Ibidem*, p. 188, fig. 93/2.

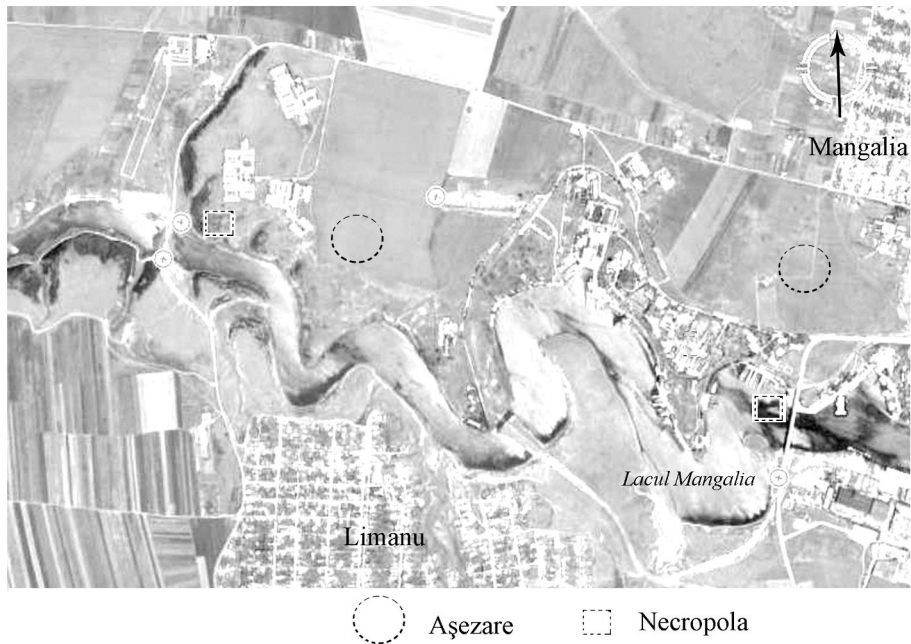


Fig 1. Așezările și necropolele de la Mangalia și de la Limanu.

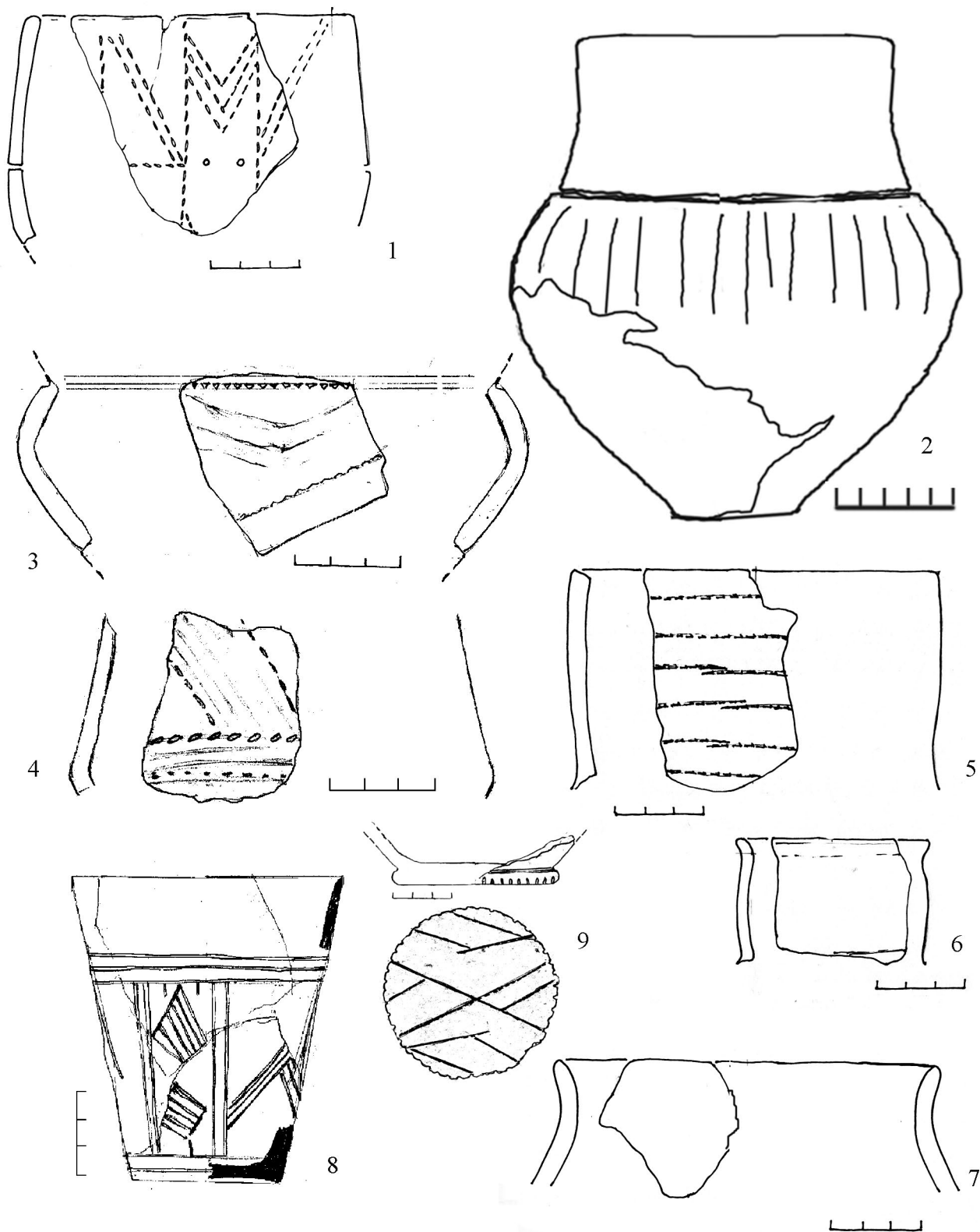


Fig. 12 Cartier Dobrogea I, Mangalia. 1 - lot 37, parcela 10; 2 - lot 25, parcela 9, locuința 3;
 3,4 - lot 15, parcela 17; 5,6,7 - lot 36, parcela 10.
 9 - lot 43, parcela 16 8 - lot 60, parcela 16;

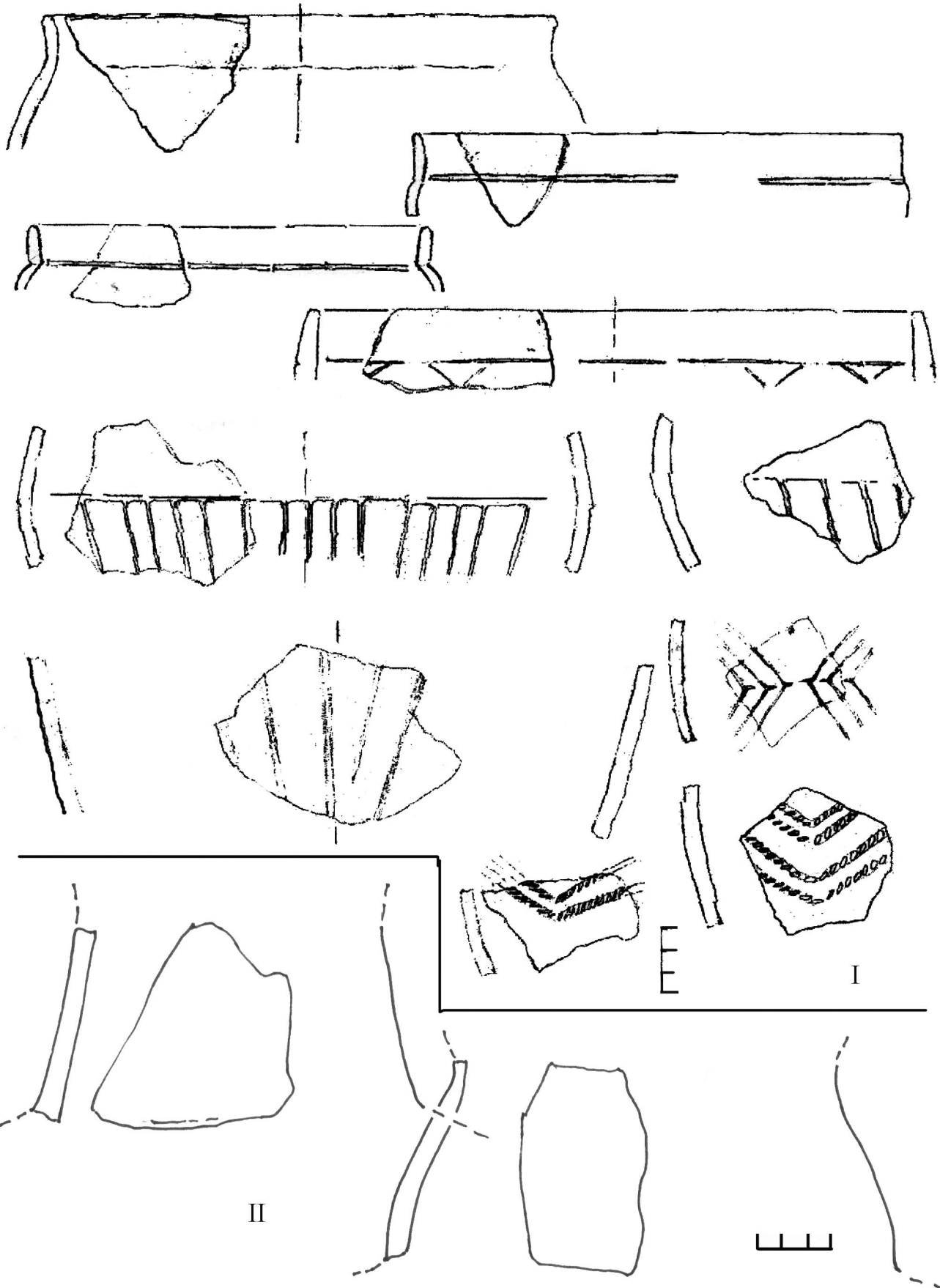


Fig.11 Cartier Dobrogea I, Mangalia. I - fragmente ceramice , lot 58, parcela 16; II - fragmente ceramice, lot 41, parcela 16.

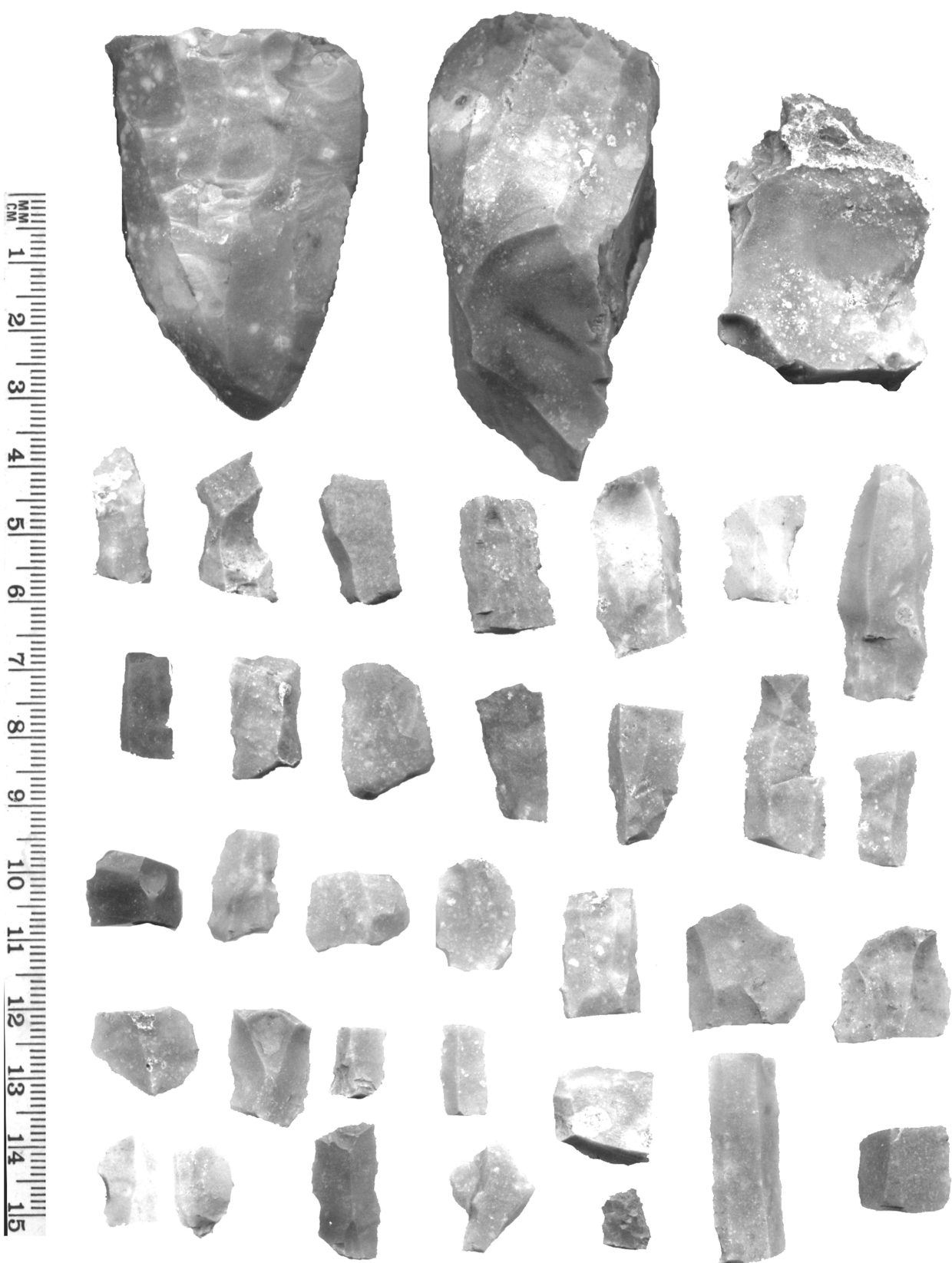


Fig. 10 Material litic din așezarea “Mănăstire” de la satul 23 August.

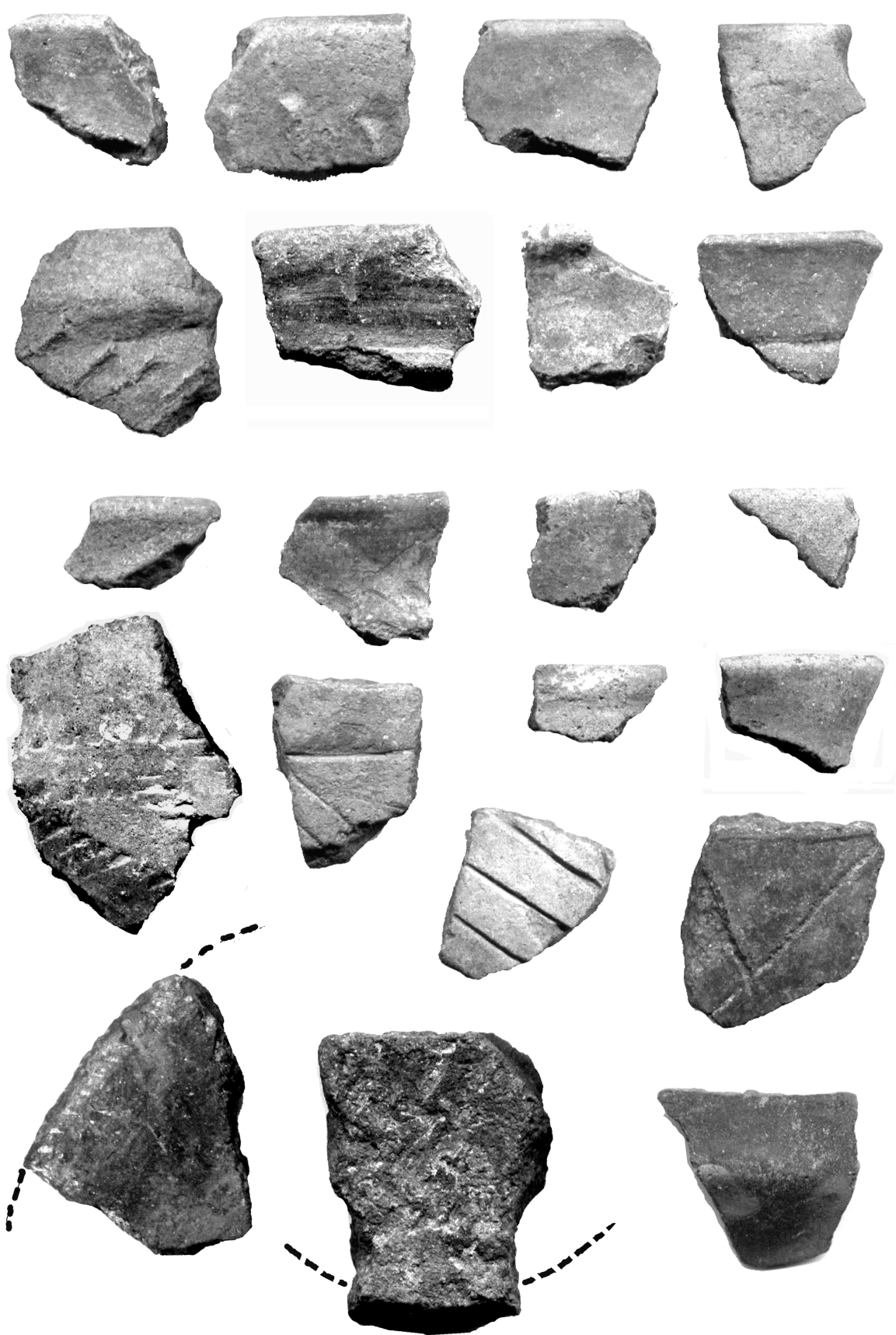


Fig. 9 Fragmente ceramice descoperite la așezarea “mănăstire”,
satul 23 August.

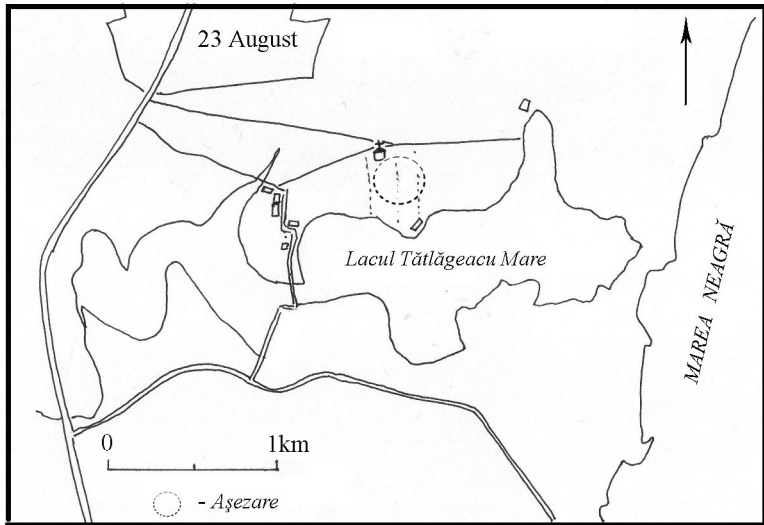


Fig. 8 Așezarea Mănăstirii de la satul 23 August.

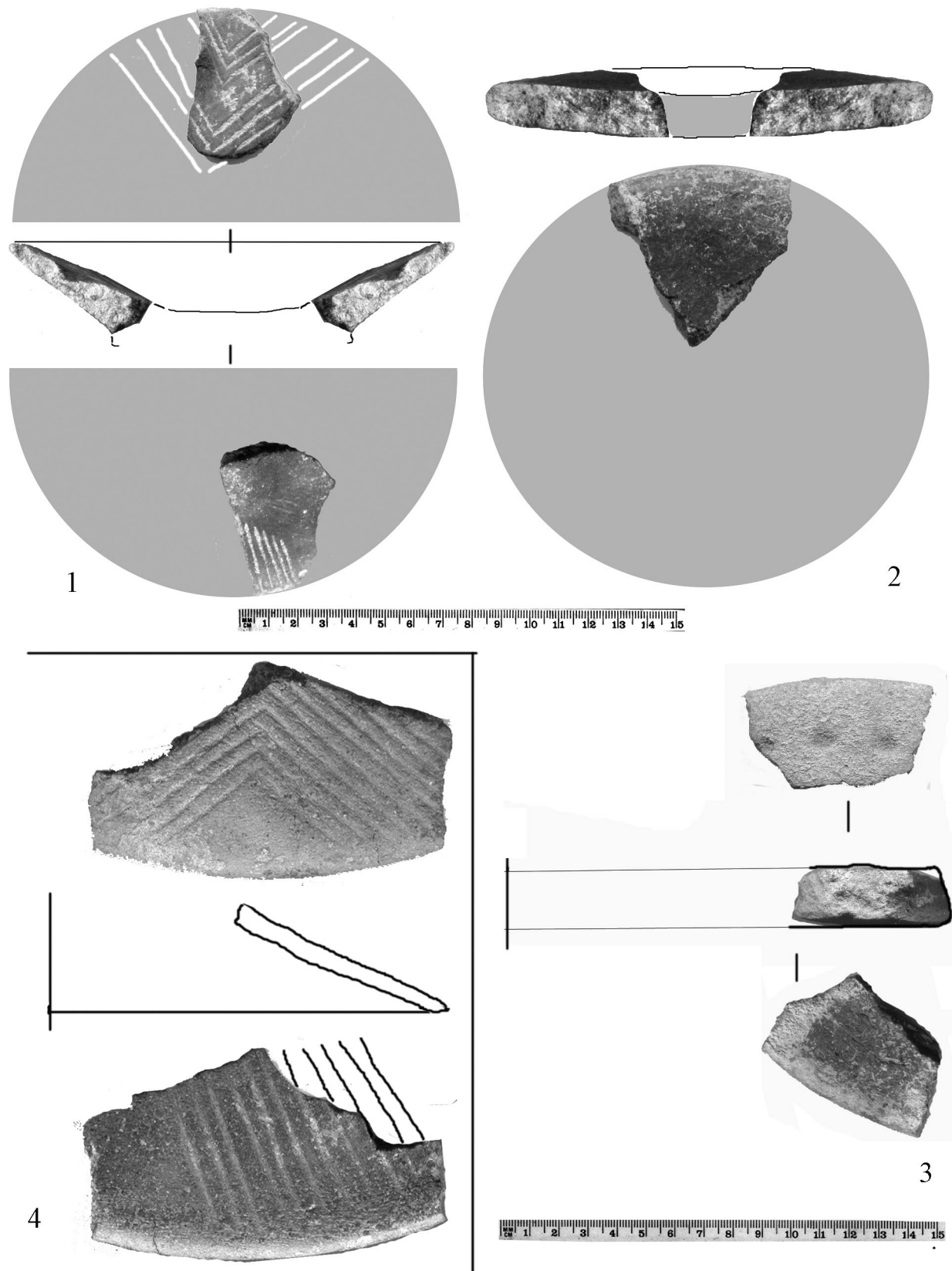
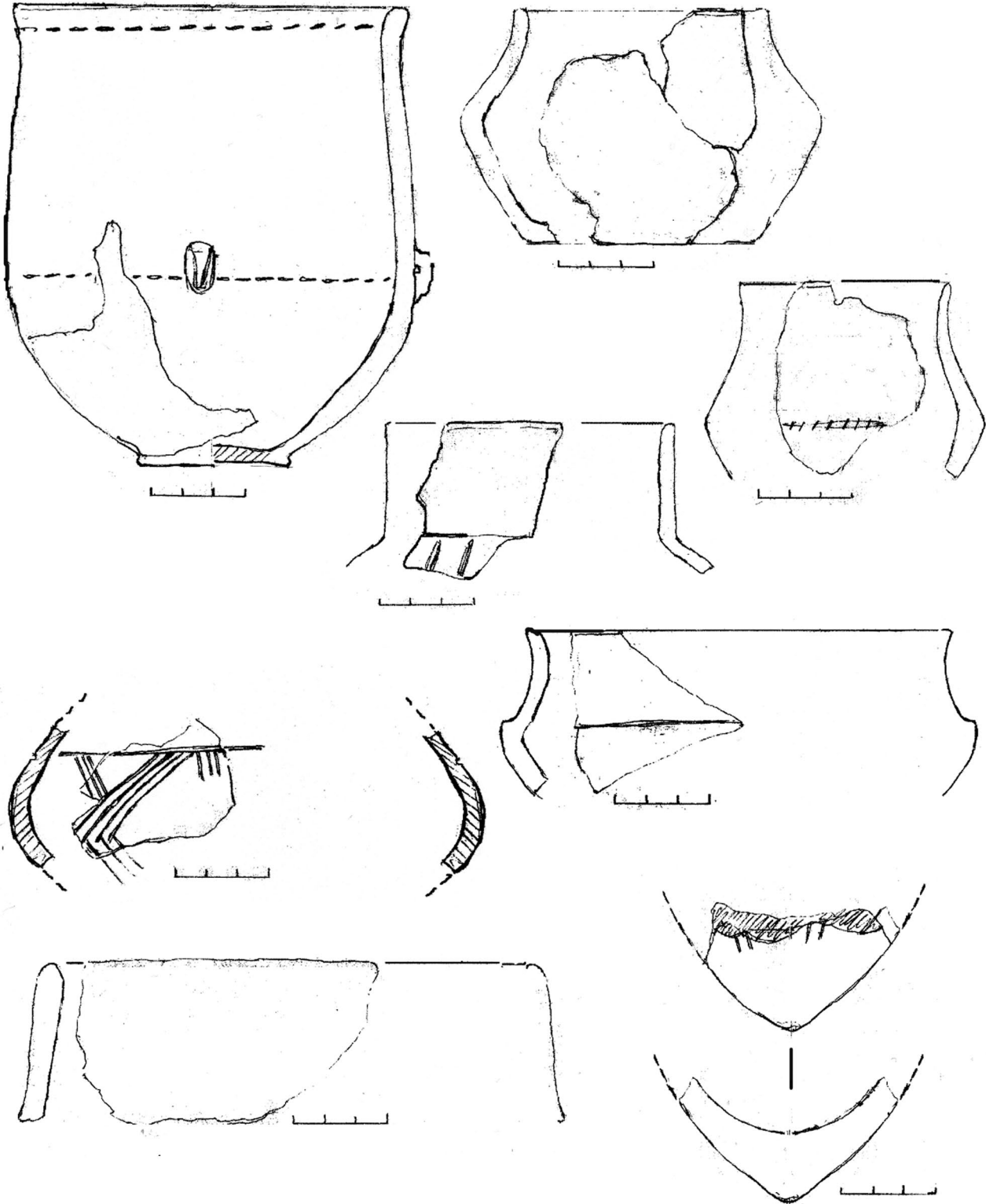


Fig. 7 Cartier Dobrogea I, Mangalia. 1- vas-capac, lot 60, parcela 16;
2, 3 - tigiaie, lot 60, parcela 16; 4 - vas-capac, lot 67, parcela 16.



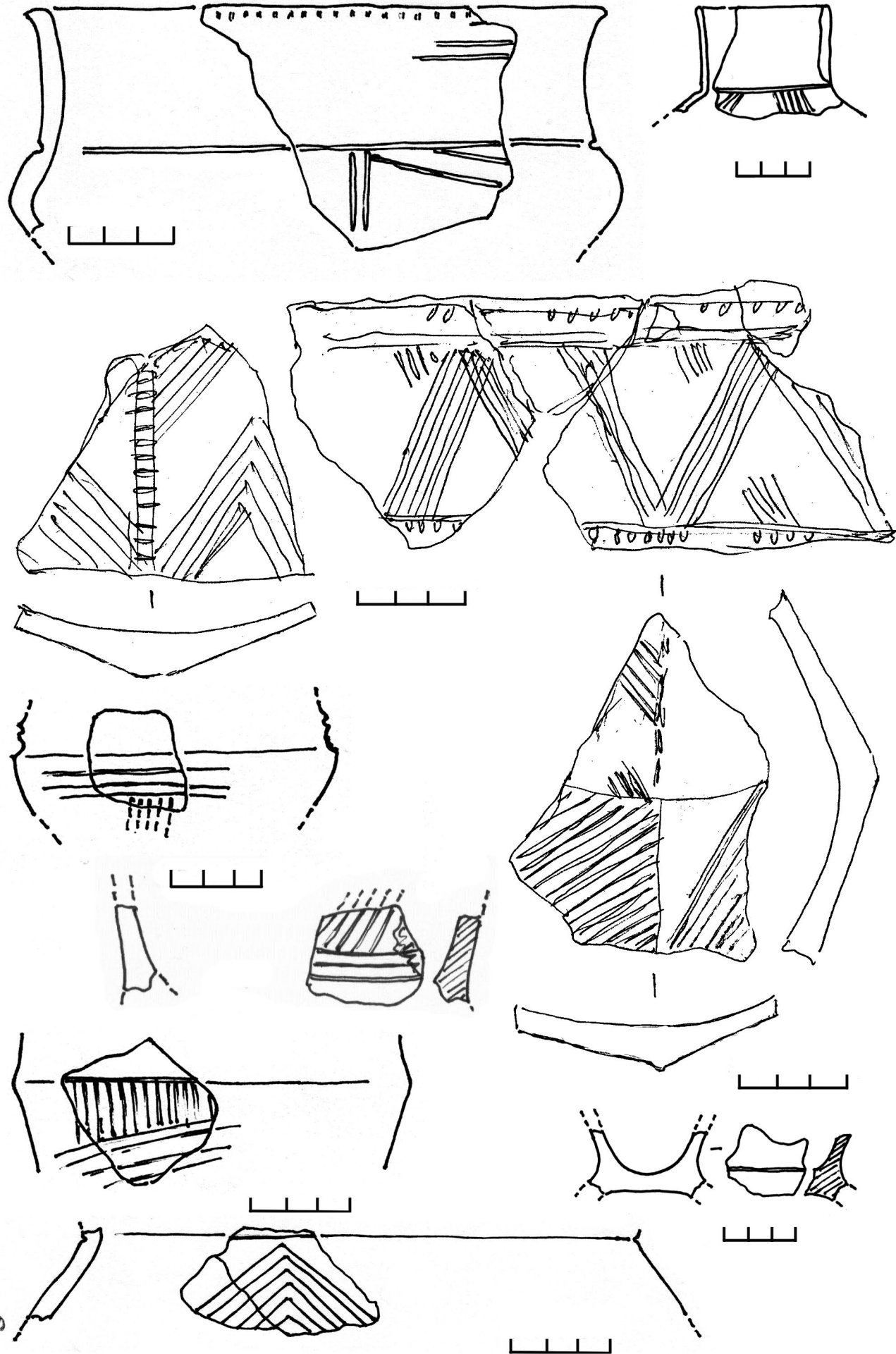


Fig. 5 Ceramica din locuință. Lot 40, parcela 16, cartier Dobrogea I, Mangalia.

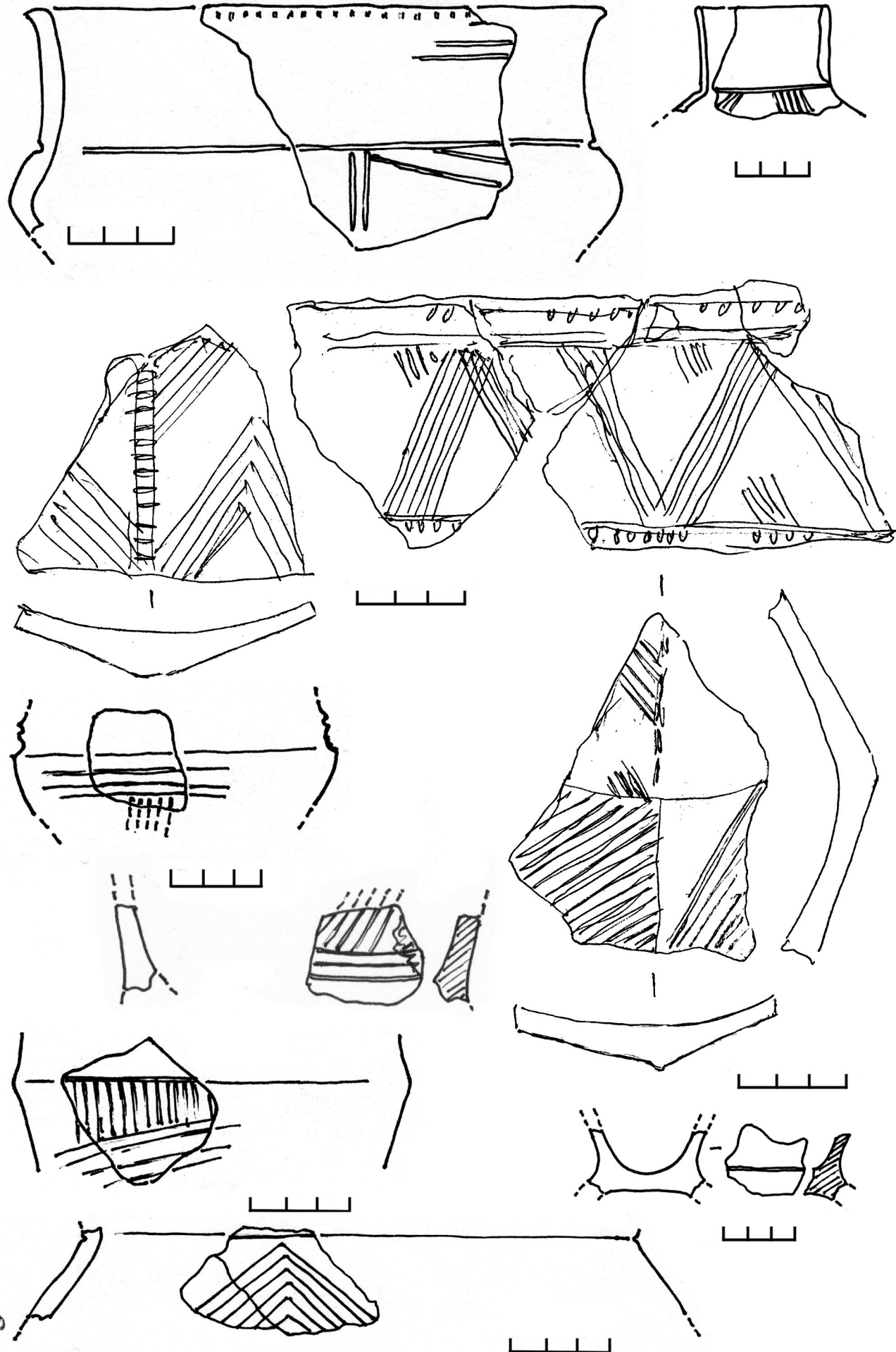


Fig. 4 Ceramica din locuință. Lot 40, parcela 16, cartier Dobrogea I, Mangalia.

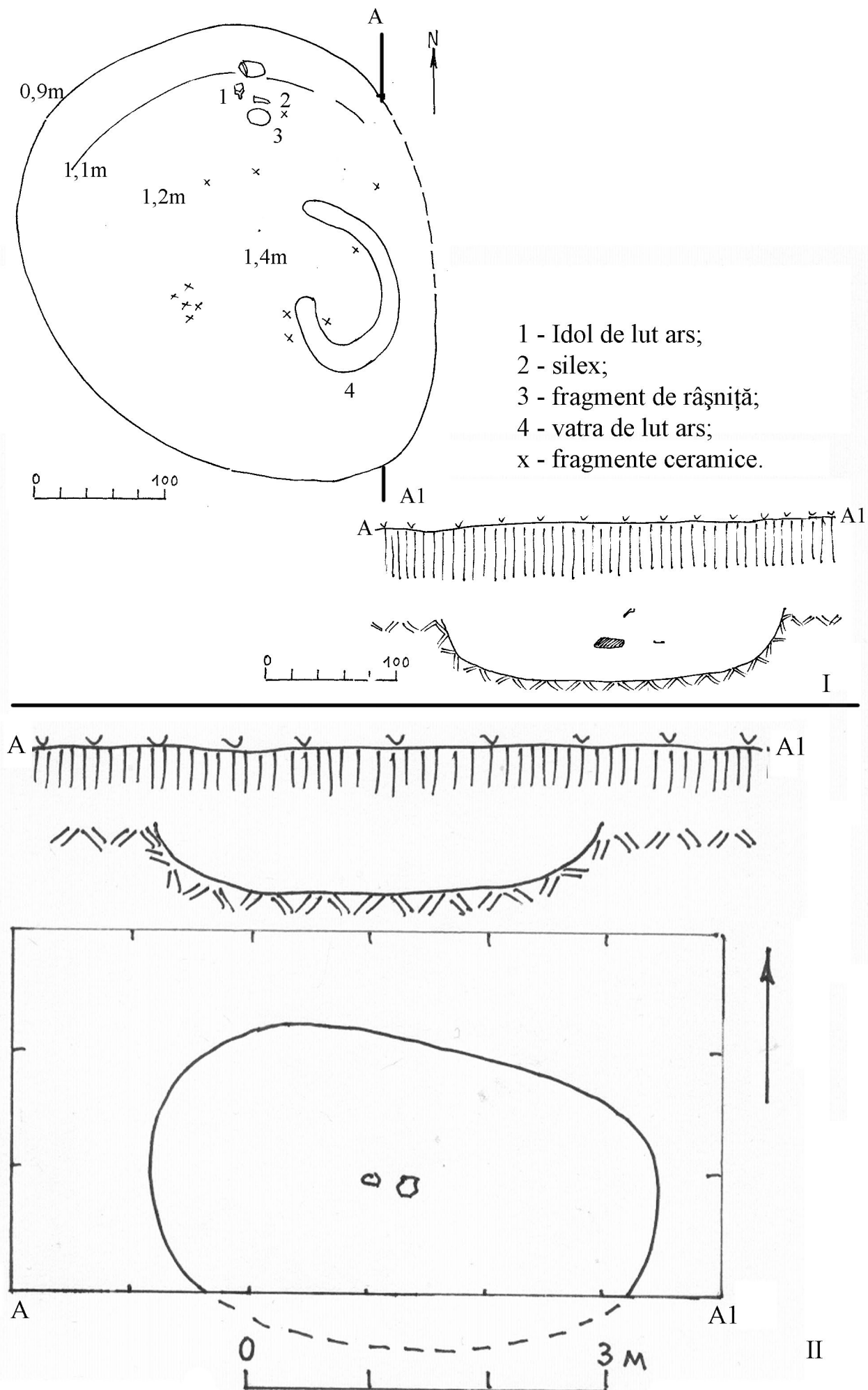


Fig. 3 Locuințe din cartierul Dobrogea I, Mangalia.

I - lot 36, parcela 10; II - lot 46, parcela 16.

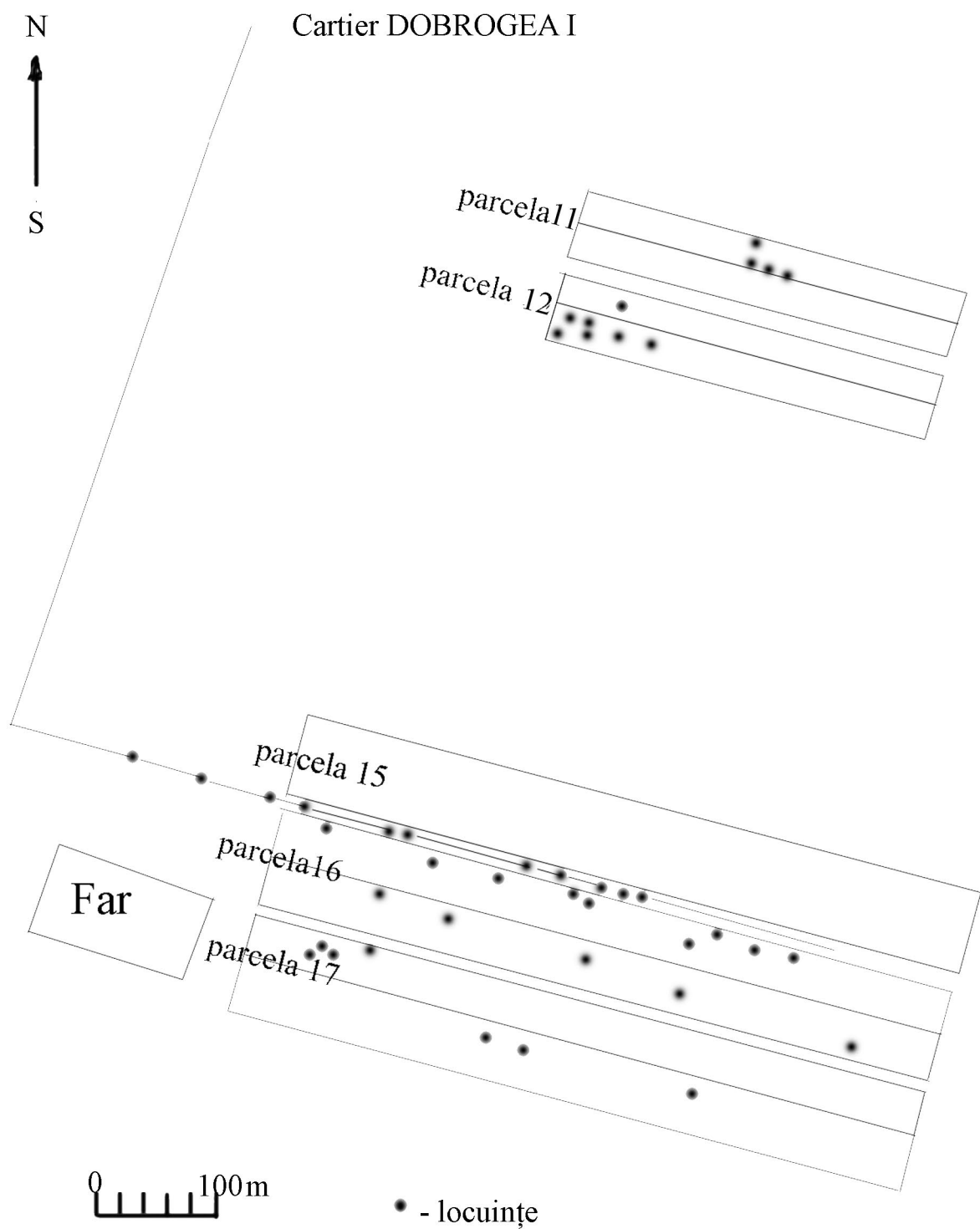


Fig. 2 Planul aşezării de pe cartierul Dobrogea I, Mangalia.

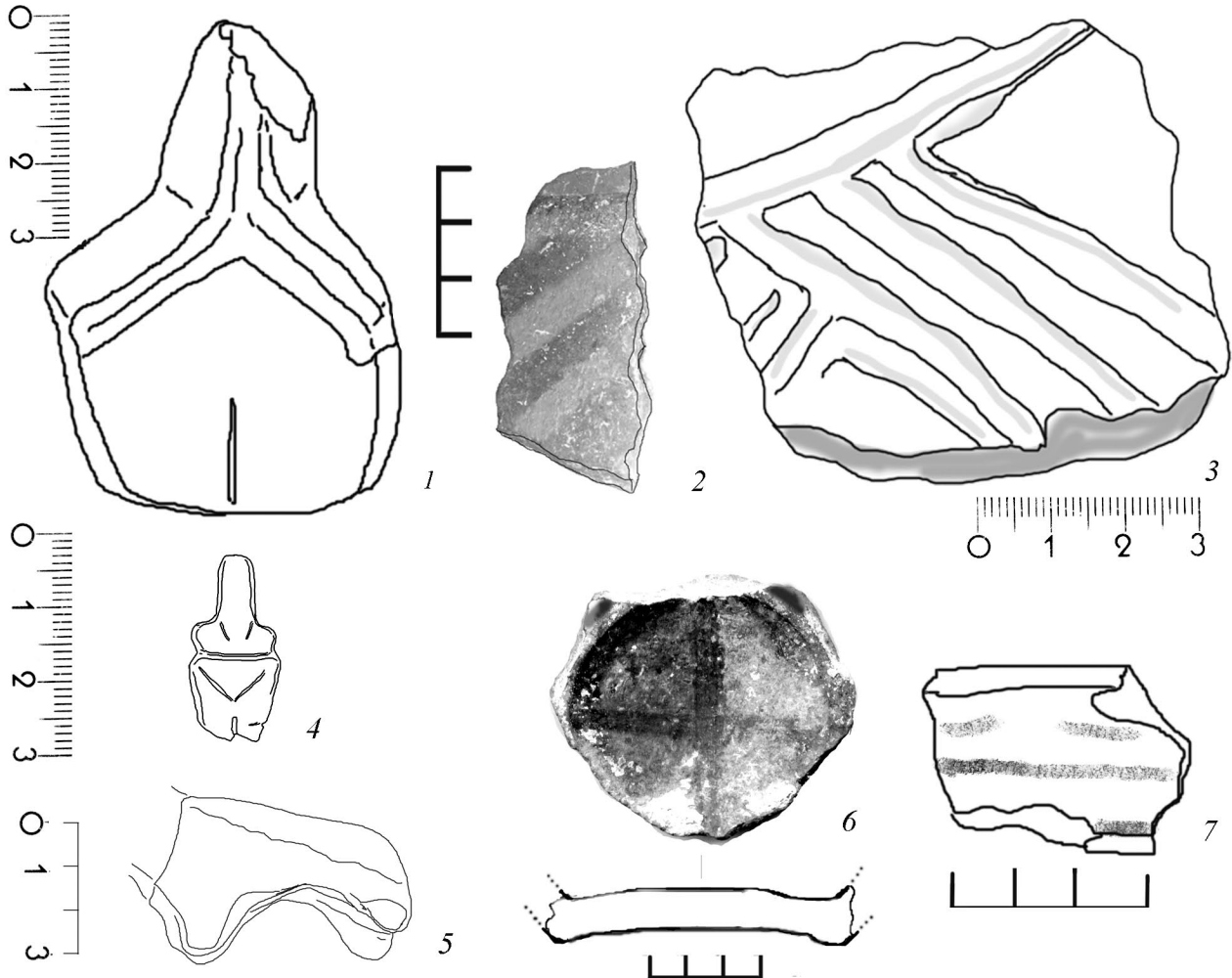


Fig. 13 Cartier Dobrogea I, Mangalia. 1 - Idol de lut ars, lot 36, parcela 10; 2 - fragment cearmic pictat, lot 25, parcela 9, locuința 3; 3 -piatră sculptată, lot 25, parcela 9, locuința 3; 4 -idol de os, lot 50, parcela 16; 5 - idol zoomorf de lut ars, lot 32, parcela 17; 6 -fundul unui vas pictat, lot 60, parcela 16; Așezarea “Mănăstire”, satul 23 August. 7 - fragment ceramic pictat.